

The logo for GEMADEPT, featuring the company name in white capital letters inside a blue globe icon.

THE WAY FORWARD

GEMADEPT NEWS

"Docking for Information"

March 2026



CHÀO 2026

CHÀO KỶ NGUYÊN VƯỜN MÌNH!



MỤC LỤC:

I. TIN THẾ GIỚI 3

Cập nhật thị trường hàng hải 2026

II. TIN TRONG NƯỚC 5


1. Infographic
2. Tình hình thu hút vốn FDI
3. Bốn trụ cột – Một HST cho VIFC Tp.HCM

III. TIN GEMADEPT 9

1. Hội nghị UBS OneASEAN Summit 2026
2. Chào đón lô PTTB DA ô tô Omoda & Jaecoo Việt Nam
3. Năng lực khai thác đa dạng hàng hóa
4. Số hóa các tác nghiệp hiện trường qua ứng dụng Smartport
5. Tuần lễ khảo sát CLDV khối cảng

IV. XU HƯỚNG LOGISTICS: 14

XU HƯỚNG LOGISTICS TRONG BỐI CẢNH XUNG ĐỘT MỸ – IRAN

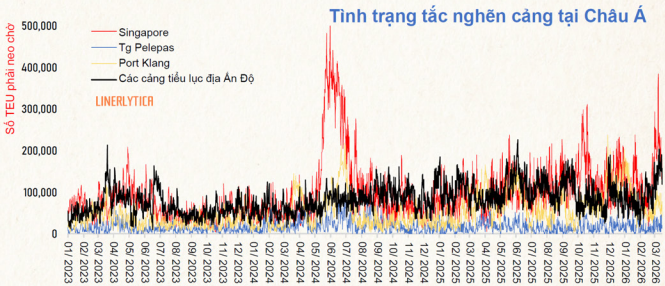


CẬP NHẬT THỊ TRƯỜNG HÀNG HẢI 2026



Eo biển Hormuz vẫn đóng cửa đối với giao thông tàu container, ngoại trừ các tàu liên kết với Iran. CMA CGM đã nối lại tuyến vận chuyển đến các quốc gia vùng Vịnh Trung Đông bất chấp việc phong tỏa Hormuz bằng cách cung cấp các cửa ngõ thay thế qua Biển Đỏ và Biển Ả Rập. Các hãng vận tải nhỏ hơn khác vẫn duy trì tuyến đường Suez và Biển Đỏ của họ khi Jeddah và cảng King Abdullah trở thành các cửa ngõ thay thế quan trọng vào các quốc gia vùng Vịnh, bổ sung cho lượng hàng hóa hiện có vận chuyển qua Oman và các cảng ngoài UAE.

Giá cước vận tải đã giảm bớt trong tháng 3 trên các tuyến đường Á-Âu và tuyến Thái Bình Dương do không có tình trạng thiếu hụt năng lực vận chuyển hoặc thiết bị, đồng thời tình trạng tắc nghẽn ở Đông Nam Á cũng bắt đầu giảm bớt.

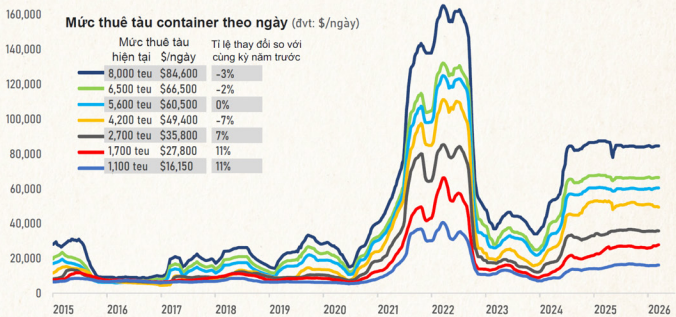


Tác động của việc đóng cửa eo biển Hormuz đến tình trạng tắc nghẽn cảng khu vực ít nghiêm trọng hơn dự kiến

Tình trạng tắc nghẽn tại các cảng trung chuyển quan trọng ở Nam Á và Đông Nam Á đã bắt đầu giảm bớt sau những gián đoạn ban đầu do việc đóng cửa eo biển Hormuz gây ra. Singapore chịu ảnh hưởng nặng nề nhất trong giai đoạn đầu nhưng đã bắt đầu được cải thiện sau khi thời gian chậm trễ đạt đỉnh điểm ở mức 3,5 ngày, trong khi các trung tâm hàng hải chính khác ở Đông Nam Á đã hạn chế thời gian chậm trễ xuống dưới 1 ngày.

CẬP NHẬT THỊ TRƯỜNG HÀNG HẢI 2026

Tại Ấn Độ, lưu lượng hàng hóa bị chuyển hướng từ Trung Đông vẫn đang gia tăng, đặc biệt là ở Mundra và Colombo, nhưng tác động cho đến nay vẫn được kiểm soát tốt với thời gian chậm trễ trung bình dưới 2 ngày và dự kiến lưu lượng thông qua sẽ đạt đỉnh điểm trong tuần tới. Sự chú ý đang chuyển sang vấn đề nguồn cung nhiên liệu, với nguồn cung được báo cáo là đang khan hiếm trên khắp châu Á, chỉ riêng Trung Quốc là khu vực trọng điểm duy nhất mà nguồn cung không bị ảnh hưởng đáng kể.



Cuộc khủng hoảng Iran đã thúc đẩy hơn nữa thị trường cho thuê tàu, đặc biệt là đối với các tàu có kích thước nhỏ, có khả năng hoạt động ở khu vực Biển Đỏ và Vịnh Ba Tư. Các hãng vận tải bắt đầu lên kế hoạch cho các tuyến đường thay thế đến thị trường Vịnh Ba Tư do dự kiến eo biển Hormuz sẽ vẫn đóng cửa trong một thời gian dài. Cửa ngõ Jeddah đang nhanh chóng nổi lên như một cửa ngõ được ưa chuộng với các kết nối đường bộ đến khu vực phía đông Vịnh. Tuy nhiên, thị trường vẫn rất biến động vì bất kỳ sự tái diễn nào của các cuộc tấn công của lực lượng Houthi ở Biển Đỏ sẽ gây nguy hiểm cho các tuyến đường vận chuyển của tàu qua khu vực và buộc các hãng vận tải phải xem xét lại kế hoạch mạng lưới của họ. Một số tàu cho thuê lại ngắn hạn đã xuất hiện ở Ấn Độ và thị trường Đông Nam Á khi các hãng vận tải bắt đầu cấu trúc lại mạng lưới dịch vụ. Sự tăng vọt của giá nhiên liệu cũng sẽ thúc đẩy nhu cầu về các tàu hiện đại và hiệu quả hơn.

TIN TRONG NƯỚC

INFOGRAPHIC TÌNH HÌNH KINH TẾ THÁNG 2 NĂM 2026

TÌNH HÌNH ĐĂNG KÝ DOANH NGHIỆP 02 THÁNG ĐẦU NĂM 2026

(so với cùng kỳ năm trước)



HOẠT ĐỘNG ĐẦU TƯ (so với cùng kỳ năm trước)

Vốn đầu tư thực hiện từ nguồn ngân sách Nhà nước 02 tháng đầu năm 2026



Đầu tư nước ngoài (FDI) vào Việt Nam từ 01/01-28/02/2026



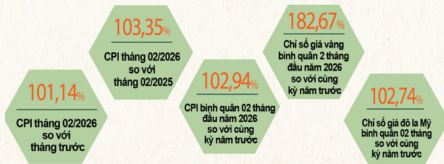
XUẤT NHẬP KHẨU HÀNG HÓA 02 THÁNG ĐẦU NĂM 2026

(so với cùng kỳ năm trước)

TỔNG KIM NGẠCH



CHỈ SỐ GIÁ



INFOGRAPHIC

TIN TRONG NƯỚC

TÌNH HÌNH THU HÚT VỐN FDI 2 TĐN 2026

VỐN ĐẦU TƯ NƯỚC NGOÀI

- Tổng vốn đăng ký cấp mới, điều chỉnh và góp vốn mua cổ phần đạt trên 6 tỷ USD, giảm 12,6% so với cùng kỳ năm 2025.
- Vốn thực hiện ước đạt 3,2 tỷ USD, tăng 8,8% so với cùng kỳ, là số vốn thực hiện cao nhất của 2 tháng đầu trong 5 năm qua.
- Vốn đăng ký cấp mới đạt trên 3,5 tỷ USD với 620 dự án (tăng 20,2% về số dự án và tăng mạnh 61,5% về số vốn).
- Vốn đăng ký điều chỉnh đạt 1,9 tỷ USD với 180 lượt dự án, giảm 52,3% về số vốn.
- Hoạt động góp vốn, mua cổ phần của nhà đầu tư nước ngoài đạt trên 499,4 triệu USD với 492 lượt giao dịch.

ĐỐI TÁC ĐẦU TƯ

- Hàn Quốc dẫn đầu với gần 2 tỷ USD, chiếm 32,7% tổng vốn đầu tư.
- Singapore đứng thứ hai với 1,9 tỷ USD, chiếm 31,5%.
- Tiếp theo lần lượt là Trung Quốc (807,4 triệu USD), Nhật Bản (256,4 triệu USD) và Hà Lan (233,8 triệu USD)

ĐỊA PHƯƠNG THU HÚT VỐN ĐẦU TƯ

- Thái Nguyên dẫn đầu với trên 1,6 tỷ USD, chiếm 27,4% tổng vốn đầu tư cả nước (nổi bật là dự án Samsung Electro-mechanics Việt Nam 1,2 tỷ USD).
- TP. Hồ Chí Minh đứng thứ hai với trên 900 triệu USD, chiếm 14,9%.
- Bắc Ninh đứng thứ ba với hơn 818,4 triệu USD, chiếm 13,5%.
- Tiếp theo lần lượt là Hà Nội, Tây Ninh, Hà Tĩnh...

KIM NGẠCH XUẤT NHẬP KHẨU CỦA KHU VỰC FDI (KẾ CẢ DẦU THỎ)

- Xuất khẩu: Ước đạt trên 60,3 tỷ USD, tăng 30,1% so với cùng kỳ, chiếm 77% kim ngạch xuất khẩu cả nước.
- Nhập khẩu: Ước đạt hơn 56,8 tỷ USD, tăng 42,2% so với cùng kỳ, chiếm 72% kim ngạch nhập khẩu cả nước.
- Khu vực FDI xuất siêu: Trên 3,5 tỷ USD (trong khi khu vực kinh tế trong nước nhập siêu trên 6,5 tỷ USD)



TIN TRONG NƯỚC

BỐN TRỤ CỘT – MỘT HỆ SINH THÁI CHO VIFC TP.HCM

Trung tâm Tài chính Quốc tế tại TP.HCM (VIFC-HCMC) chính thức đi vào hoạt động từ ngày 11.2.2026.



**Thủ tướng Chính phủ Phạm Minh Chính đánh công
tại lễ ra mắt Trung tâm Tài chính quốc tế Việt Nam tại TP.HCM**

VIFC HCMC xác định bốn trụ cột gồm tài chính hàng không, tài chính hàng hải, tài chính số và thị trường liên ngân hàng quốc tế. Bốn trụ cột này tạo thành một vòng tròn khép kín: Nhu cầu tài chính từ hàng không và hàng hải – được cung ứng qua hệ thống ngân hàng và thị trường vốn, vận hành trên nền tảng tài chính số – và được bảo đảm thanh khoản thông qua thị trường liên ngân hàng quốc tế. Quan điểm của VIFC-HCMC là không đặt vấn đề ưu tiên tuyến tính, mà triển khai đồng thời và có liên kết ngay từ đầu để tạo hiệu ứng cộng hưởng.



TIN TRONG NƯỚC

BỐN TRỤ CỘT – MỘT HST CHO VIFC TP.HCM

BA THÔNG ĐIỆP CỐT LÕI CỦA VIFC:

1. VIFC-HCMC được thiết kế với mức độ mở thể chế hiếm có trong khu vực mới nổi. Trung tâm vận hành theo logic "sandbox trước – mở rộng sau", cho phép thử nghiệm các mô hình tài chính số, tài sản số, thanh toán và cấu trúc vốn xuyên biên giới trong không gian pháp lý linh hoạt nhưng có kiểm soát. Đi kèm là cơ chế tự do hóa dòng vốn có chọn lọc, cho phép vốn quốc tế ra vào, luân chuyển và tái phân bổ trong hệ sinh thái trung tâm theo chuẩn quốc tế. Với kiến trúc như vậy, nhà đầu tư có thể thử nghiệm sản phẩm và cấu trúc tài chính mới ở quy mô toàn cầu, nhưng vẫn trong khung an toàn thể chế. Đây là điểm cân bằng mà rất ít thị trường đang phát triển đạt được.

2. VIFC-HCMC không đi theo con đường truyền thống của các trung tâm tài chính hình thành từng bước trong nhiều thập niên, mà lựa chọn mô hình "leapfrog" – tiến thẳng lên kiến trúc tài chính hiện đại ngay từ đầu. Thay vì tái tạo thị trường vốn và ngân hàng cổ điển, VIFC-HCMC hướng tới các cấu trúc tài chính thể hệ mới như thanh toán xuyên biên giới mở, token hóa tài sản thực và thị trường liên ngân hàng quốc tế đa tiến tệ. Điều này giúp trung tâm không phải "đuổi kịp" các mô hình cũ, mà tạo khác biệt ngay từ đầu trong kiến trúc thị trường.

3. VIFC-HCMC mang lại lợi thế cạnh tranh rõ rệt về chi phí và tăng trưởng – hai yếu tố cốt lõi đối với nhà đầu tư dài hạn. Việt Nam là một trong những nền kinh tế tăng trưởng nhanh nhất châu Á, với quy mô thương mại và sản xuất lớn, nhu cầu vốn khổng lồ trong hàng không, hàng hải, logistics và kinh tế số. Chi phí vận hành, nhân lực và thiết lập hiện diện tại TP.HCM thấp hơn đáng kể so với các trung tâm tài chính truyền thống như Singapore hay Hong Kong. Đây là cơ hội để nhà đầu tư có thể tham gia sớm vào một trung tâm tài chính mới nổi có nền kinh tế thực lớn phía sau, nhưng với chi phí vào thị trường thấp và dư địa tăng trưởng rất rộng.

VIFC-HCMC là một không gian tài chính mở có kiểm soát, cho phép thử nghiệm các mô hình tài chính toàn cầu thể hệ mới, trong một nền kinh tế tăng trưởng nhanh và với chi phí cạnh tranh nhất khu vực. Đây là nơi nhà đầu tư không chỉ tìm kiếm cơ hội ngắn hạn, mà có thể đặt vị thế dài hạn trong một trung tâm tài chính đang được thiết kế cho tương lai, chứ không phải cho quá khứ.

Với vai trò là một trong những thành viên chiến lược của VIFC, Gemadept vinh dự đồng hành cùng kiến tạo nền tảng vững mạnh cho trung tâm tài chính, đặc biệt trong lĩnh vực hàng hải & logistics, góp phần đưa nền kinh tế nước nhà phát triển vượt bậc cùng kỷ nguyên vươn mình.



TIN GEMADEPT

GEMADEPT THU HÚT SỰ QUAN TÂM CỦA NHÀ ĐẦU TƯ TẠI HỘI NGHỊ UBS ONEASEAN SUMMIT 2026



Ngày 04/03/2026, Công ty Cổ phần Gemadept (Mã chứng khoán: GMD) đã tham dự Hội nghị nhà đầu tư UBS OneASEAN Summit 2026 lần thứ 14 do Tập đoàn Ngân hàng Liên bang Thụy Sĩ (UBS) tổ chức tại Singapore.

UBS OneASEAN Summit lần thứ 14 đã quy tụ hơn 850 nhà đầu tư tổ chức, các nhà hoạch định chính sách và các lãnh đạo ngành để cùng thảo luận về vai trò của Đông Nam Á như một điểm đến hàng đầu cho dòng vốn toàn cầu năm 2026.

Trong bối cảnh các động lực thương mại toàn cầu đang thay đổi, sự kiện này đã làm nổi bật sức chống chịu của khu vực, cũng như tầm quan trọng ngày càng tăng của Đông Nam Á như một điểm đến chiến lược cho các nhà đầu tư quốc tế.

Tại hội nghị, Gemadept đã thu hút sự quan tâm lớn từ các cổ đông và giới đầu tư. Trong bối cảnh thị trường đầy biến động, từ rủi ro đứt gãy chuỗi cung ứng do xung đột địa chính trị leo thang đến áp lực từ biến đổi khí hậu và làn sóng chuyển đổi số, Gemadept vẫn khẳng định được vị thế và sức chống chịu bền bỉ với kết quả kinh doanh năm 2025 vượt kế hoạch đề ra và tăng trưởng lợi nhuận trước thuế trong 5 năm qua (2021-2025) gấp 5 lần so với mức thực hiện năm 2020. Đặc biệt, các nhà đầu tư tin tưởng vào lộ trình phát triển chiến lược và các dự án trọng điểm của Gemadept với tầm nhìn đến năm 2030.

Những kết quả sản xuất – kinh doanh ấn tượng, những dự án hạ tầng Cảng – Logistics quy mô, hiện đại lần lượt được triển khai và mở rộng, những bước đi tiên phong, đồng hành cùng Chính phủ trong các công trình hạ tầng hàng hải... tất cả đều minh chứng cho nội lực mạnh mẽ của Gemadept. Và trên hết, đó là minh chứng cho một chiến lược đúng đắn: gắn sự phát triển của doanh nghiệp với mục tiêu vươn mình của đất nước.



Năm 2026 được kỳ vọng sẽ là năm bản lề cho một chu kỳ tăng trưởng đột phá mới của Việt Nam. Đây là thời điểm Cảng Nam Đình Vũ 3 đi vào hoạt động ổn định, đóng góp vào kết quả kinh doanh của Gemadept và Cảng nước sâu Gemalink giai đoạn 2 được khởi công từ đầu Quý 2. Việc hoàn thành các mắt xích hạ tầng trọng yếu này không chỉ mở ra dư địa tăng trưởng sản lượng, doanh thu và lợi nhuận, mà còn là nền tảng vững chắc để Gemadept tiếp tục kiến tạo các dự án Cảng – Logistics quy mô, đón đầu chu kỳ phát triển mới của đất nước.

TIN GEMADEPT

CẢNG NAM ĐÌNH VŨ CHÀO ĐÓN LÔ THIẾT BỊ SẢN XUẤT CỦA DỰ ÁN NHÀ MÁY SẢN XUẤT Ô TÔ OMODA & JACOO VIỆT NAM

Trong những ngày đầu Xuân Tháng 2/2026, Cảng Nam Đình Vũ đã chào đón và tiếp nhận lô thiết bị sản xuất đầu tiên của Omoda & Jaecoo Việt Nam (O&J) phục vụ tổ hợp nhà máy sản xuất ô tô tại Hưng Yên.

Sự kiện được diễn ra trang trọng với sự tham gia của đại diện của lãnh đạo cấp cao O&J Việt Nam nhằm chào đón lô hàng đầu tiên gồm 33 container được vận chuyển bởi Hãng tàu Shanghai Jinjiang Shipping (SJJ) từ Trung Quốc về Việt Nam - là các thiết bị máy móc phục vụ cho dây chuyền sản xuất của nhà máy. Dự kiến các lô hàng tiếp theo sẽ tiếp tục được đưa về Việt Nam đến hết tháng 5/2026.

Bằng uy tín & kinh nghiệm trong lĩnh vực cảng biển và logistics của mình, các đơn vị thuộc hệ sinh thái Gemadept đã vinh dự được O&J tin tưởng lựa chọn để đồng hành từ những chặng đường đầu tiên này. Các lô hàng được khai thác an toàn, đúng tiến độ và đảm bảo thủ tục thông quan giao nhận, đáp ứng yêu cầu từ O&J.

Tổ hợp nhà máy Omoda & Jaecoo Việt Nam đặt tại Hưng Yên có tổng diện tích hơn 380.000 m², công suất thiết kế giai đoạn đầu 120.000 xe/năm, hướng tới mô hình vận hành theo định hướng ESG và sản xuất linh hoạt nhiều dòng xe (xăng, hybrid, thuần điện).

Sự kiện lần đầu tiên đánh dấu sự hợp tác cùng đồng hành của Tập đoàn Gemadept với đối tác Hãng tàu, doanh nghiệp sản xuất và đồng thời khẳng định vai trò tiên phong dẫn dắt của đơn vị trong hoạt động cảng biển và chuỗi cung ứng tại Việt Nam và khu vực.

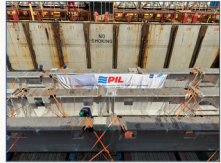


CẢNG ICD PHƯỚC LONG

Tháng 2/2026, Cảng ICD Phước Long đã tiếp nhận khai thác và xếp dỡ lô hàng siêu trường siêu trọng (OOG) lên tàu PIL, đích đến là cảng Sydney, Australia.

Lô hàng gồm nhiều cấu kiện dầm thép phục vụ dự án hạ tầng công nghiệp có kích thước lớn: chiều dài lên đến 17,3m, rộng 1,06m, cao 1,9, trọng lượng mỗi kiện hơn 24,7 tấn/kiện.

Với đặc thù hàng quá khổ, quá tải, toàn bộ quá trình xếp dỡ và chằng buộc được triển khai theo phương án kỹ thuật chặt chẽ, đảm bảo an toàn tuyệt đối và tối ưu hiệu suất khai thác.



CẢNG NAM ĐÌNH VŨ



Đầu tháng 3/2026, Cảng Nam Đình Vũ đã ghi dấu ấn quan trọng khi khai thác thành công chuyên tàu hàng thiết bị đầu tiên. Cụ thể, cảng đã tiếp nhận tàu PAC ALNATH (quốc tịch Singapore), tiến hành xếp dỡ an toàn 50 kiện hàng thiết bị với tổng trọng lượng (Gross Weight) lên tới 405.620 MT.

Việc khai thác các mặt hàng thiết bị có khối lượng và kích thước lớn đòi hỏi một quy trình chuẩn bị cực kỳ khắt khe. Từ khâu khảo sát thực địa, lập phương án xếp dỡ, tính toán trọng tâm, đối trọng, chằng buộc hàng hóa cho đến kiểm soát tốc độ di chuyển an toàn trong bãi, tất cả đều được tính toán kỹ lưỡng.

Đồng thời Trung tâm điều hành khai thác Cảng đã huy động tối đa các thiết bị chuyên dụng và bố trí đội ngũ nhân sự lành nghề nhất tham gia khai thác. Chính việc lập kế hoạch chi tiết cùng sự phối hợp nhịp nhàng giữa các bộ phận – từ khâu chuẩn bị cho đến trực tiếp chỉ đạo hiện trường – đã giúp toàn bộ quá trình làm hàng diễn ra an toàn, hiệu quả và đúng chuẩn tiến độ.

TIN GEMADEPT

SỐ HÓA CÁC TÁC NGHIỆP HIỆN TRƯỜNG QUA ỨNG DỤNG SMARTPORT

Nhằm rút ngắn thời gian giao dịch và nâng cao chất lượng dịch vụ, các cảng thuộc hệ thống Gemadept đang đồng loạt triển khai và nâng cấp các tính năng trên hệ thống Smartport, mang đến giải pháp số hóa toàn diện, hiệu quả cho khách hàng.

TẠI CẢNG NAM ĐÌNH VŨ

Từ ngày 11/03/2026, chính thức triển khai chức năng tra cứu và thanh lý tờ khai hải quan trực tuyến trên Smartport. Khách hàng có thể thực hiện thao tác thông qua mã vạch tờ khai ngay trên hệ thống, loại bỏ hoàn toàn việc mang chứng từ giấy đến quầy giao dịch như trước đây. Chức năng này giúp khách hàng đơn giản hóa thủ tục và tăng tốc độ duyệt lệnh hàng nhập.

TẠI CẢNG GEMALINK

Từ ngày 12/03/2026, chính thức triển khai khai báo và tạo lệnh hạ container hàng quá cảnh trực tuyến trên hệ thống Smartport. Qua đó chuẩn hóa quy trình giao nhận, đảm bảo tính chính xác và thông suốt cho dòng hàng quá cảnh.

Việc tích hợp và nâng cấp đồng bộ các tính năng qua ứng dụng Smartport không chỉ giúp đơn giản hóa thủ tục, giảm thời gian xử lý, mà còn khẳng định mạnh mẽ quyết tâm hiện thực hóa định hướng "xanh hóa và số hóa" của Gemadept trong lĩnh vực khai thác cảng và logistics.



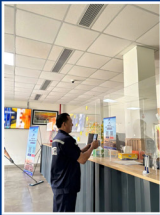
TIN GEMADEPT

TUẦN LỄ KHẢO SÁT CHẤT LƯỢNG DỊCH VỤ LẮNG NGHE TÂM TƯ – TỐI ƯU TRẢI NGHIỆM

Với mong muốn không ngừng nâng cao chất lượng dịch vụ và mang đến những trải nghiệm tối ưu nhất cho Quý Đối tác, Khách hàng, tập đoàn Gemadept đã triển khai chương trình "Khảo sát Chất lượng dịch vụ" đồng bộ, tại tất cả các đơn vị cảng, depot thuộc hệ thống từ ngày 23/02/2026 đến ngày 08/03/2026.



Chương trình diễn ra trong không khí tung bừng của những ngày đầu xuân, thu về ý kiến đóng góp thiết thực từ hàng nghìn khách hàng: Hãng tàu, Bác tài, Công ty forwarder và vận tải... với hệ thống tiêu chí đánh giá toàn diện, tập trung vào các yếu tố cốt lõi. Đây cũng là một trong những bước đi quan trọng trong lộ trình chuẩn hóa dịch vụ, hướng tới nâng cao năng lực cạnh tranh và đáp ứng tốt hơn nhu cầu ngày càng cao của khách hàng.



Trong thời gian tới, kết quả khảo sát sẽ được tổng hợp, phân tích định kỳ và chuyển hóa thành các hành động cải tiến cụ thể, góp phần xây dựng môi trường dịch vụ chuyên nghiệp, minh bạch và hiệu quả.

XU HƯỚNG LOGISTICS

XU HƯỚNG LOGISTICS TRONG BỐI CẢNH XUNG ĐỘT MỸ – IRAN GẦN ĐÂY

Xung đột Mỹ – Iran từ cuối tháng 2/2026 đã tạo ra một cú sốc địa chính trị lớn đối với hệ thống logistics toàn cầu, đặc biệt tại khu vực Trung Đông. Tâm điểm của khủng hoảng là eo biển Hormuz, tuyến vận tải chiến lược kết nối Vịnh Ba Tư với Ấn Độ Dương, nơi trung chuyển khoảng 20% lượng dầu và khí tự nhiên hóa lỏng của thế giới. Trong giai đoạn căng thẳng nhất của xung đột, lưu lượng tàu qua khu vực này giảm mạnh do rủi ro an ninh, thậm chí có thời điểm gần như đình trệ hoàn toàn.

Đến giữa tháng 3/2026, Iran tuyên bố mở lại eo biển Hormuz cho các tàu quốc tế, tuy nhiên không cho phép tàu của Mỹ, Israel và một số nước đồng minh đi qua. Dù việc lưu thông được khôi phục một phần, nhiều hãng tàu và chủ hàng vẫn thận trọng do rủi ro an ninh hàng hải chưa được giải quyết hoàn toàn, khi các vụ tấn công tàu thương mại và hoạt động quân sự trong khu vực vẫn tiếp diễn. Trong bối cảnh đó, logistics toàn cầu đang hình thành một số xu hướng đáng chú ý.



Thứ nhất, tái cấu trúc tuyến vận tải nhằm giảm rủi ro địa chính trị. Khi Hormuz và khu vực Vịnh Ba Tư trở thành điểm nóng, nhiều doanh nghiệp vận tải buộc phải cân nhắc thay đổi hành trình, hạn chế đi vào vùng rủi ro cao hoặc sử dụng các tuyến dài hơn để đảm bảo an toàn. Xu hướng "tái định tuyến" (rerouting) này làm kéo dài thời gian vận chuyển, giảm hiệu suất khai thác tàu và gián tiếp làm tăng chỉ phí logistics toàn cầu. Thực tế, dữ liệu theo dõi tàu cho thấy lưu lượng qua Hormuz từng giảm tới khoảng 70% so với mức bình thường trong giai đoạn căng thẳng nhất.

Thứ hai, chỉ phí logistics tăng do giá năng lượng và phụ phí rủi ro. Khi dòng chảy dầu khí qua Hormuz bị gián đoạn, thị trường năng lượng phản ứng ngay lập tức. Giá dầu thế giới đã tăng mạnh trong những ngày đầu của xung đột, làm gia tăng chi phí nhiên liệu cho vận tải biển, vận tải hàng không và vận tải đường bộ. Đồng thời, các phụ phí chiến tranh, phụ phí rủi ro và chi phí bảo hiểm hàng hải cũng tăng đáng kể khi khu vực được phân loại là vùng rủi ro cao. Điều này khiến tổng chi phí logistics tăng trên nhiều tuyến vận tải quốc tế.

Thứ ba, bảo hiểm và quản trị rủi ro trở thành yếu tố trọng yếu trong vận hành logistics. Khi các vụ tấn công tàu thương mại xảy ra và môi trường an ninh trở nên khó dự báo, các công ty bảo hiểm đã đưa khu vực Hormuz và một số vùng lân cận vào danh sách khu vực rủi ro cao, khiến phí bảo hiểm tăng đáng kể. Trong bối cảnh đó, doanh nghiệp logistics ngày càng chú trọng đến việc lựa chọn tuyến vận tải, theo dõi rủi ro theo thời gian thực và xây dựng các phương án thay thế trong chuỗi cung ứng.

Cuối cùng, chuỗi cung ứng toàn cầu đang chuyển dịch từ ưu chi phí sang tăng cường khả năng chống chịu (resilience). Các sự kiện địa chính trị như xung đột Mỹ – Iran cho thấy chỉ một điểm nghẽn chiến lược đầy tai hại có thể gây gián đoạn trên diện rộng. Vì vậy, nhiều doanh nghiệp đang cân nhắc đa dạng hóa tuyến vận tải, phân tán nguồn cung và tăng khả năng dự phòng trong hệ thống logistics nhằm giảm phụ thuộc vào một tuyến hoặc một khu vực duy nhất.

Tóm lại, dù Iran đã cho phép tàu quốc tế quay lại lưu thông qua eo biển Hormuz (ngoại trừ một số nước), môi trường logistics khu vực Trung Đông vẫn tiềm ẩn nhiều rủi ro. Những biến động gần đây đang thúc đẩy cấu trúc tuyến vận tải, gia tăng chi phí logistics, nâng cao vai trò của bảo hiểm và quản trị rủi ro, cũng như chuyển dịch chuỗi cung ứng theo hướng linh hoạt và chống chịu hơn. Đây là các xu hướng quan trọng mà doanh nghiệp logistics và các nhà hoạch định chiến lược cần tiếp tục theo dõi trong thời gian tới.



THE WAY FORWARD



CÔNG TY CỔ PHẦN GEMADEPT

2BIS-4-6 LÊ THÁNH TÔN, PHƯỜNG SÀI GÒN, THÀNH PHỐ HỒ CHÍ MINH

T. (84 - 28) 38 236 236 | F. (84-28) 38 235 236

W: WWW.GEMADEPT.COM.VN | E: INFO@GEMADEPT.COM.VN